

**МОНГОЛ ОРОНД ТӨМӨРЛӨГ БОЛОВСРУУЛЖ  
ЭХЭЛСЭН ТУХАЙ АСУУДАЛД****Д. Цэвээндорж**

Говь-Алтайн нурууны өврийн тэгш уудам хөндийд Баянхонгор аймгийн Баянлиг сумын төвөөс зүүн тийш 55 километр орчимд Арц Богдын нуруунаас баруун хойш, Бага Богдын нуруунаас зүүн урьд чигтэй хойноос орж ирсэн ЗООГ гэдэг эртний голын савд ирнэ.

Баруун талаас ЗООГИЙН голын хөндийн зүүн урьд дэнжийн өндөр огцом эрэг, зүүн талаас ихэд алслан налж шувтрах Арц Богдын баруун хойт биеийн хормой болон гүвгэрүүдтэй нийлж энэ орчимд хойноос урагш сунаж тогтсон багавтар хотгорыг үүсгэснийг ЗУУХ гэнэ. Зуух нь улаан шаргал өнгийн 8-10 м өндөртэй хэд хэдэн элсэн мөрөгцөг далан тогтоцуудтай. Нутгийнхан энэ орчмыг ЗООГ-ЗУУХ буюу ЗУУХ-ЗООГ гэж хам нэрлэх ба энд загийн шингэвтэр шугуйтай харгана, бут, хармаг жимс, хулангийн ундаа, таана зэрэг ургамал элбэгтэй говийн тухайн орчиндоо онцгой илүү үржил шимтэй нутаг юм. Зоогийн гол өндөр дэнж эрэгтэй ба ус нь хатаж ширгэсэн. Харин Зуухын зүүнтэй жижиг тогтмол нууртай.

1985 онд МЗТСХЭ-ийн палеолитын дурсгал судлах ангийн нэг хэсэг (доктор Р. С. Васильевский, В. Е. Ларичев, зохиогч Д. Цэвээндорж болон гар ба фото зурагчин, жолооч нарын бүрэлдэхүүнтэй) ЗУУХ-ЗООГИЙН дурсгалыг илрүүлэн олж судалгаа явуулсан юм.<sup>1</sup>

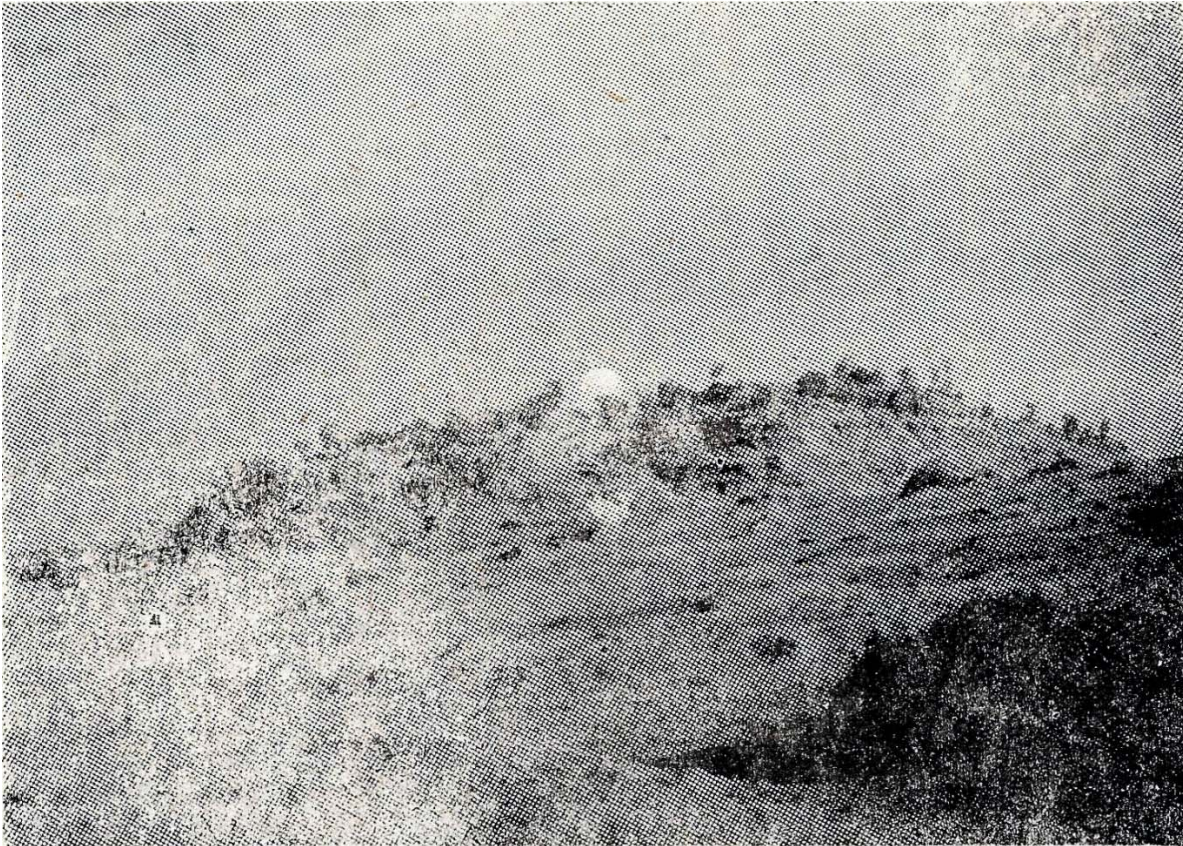
Зуухын элсэн далангуудын баруун хойт, зүүн хойт ёроолоос неолитын үеийн чулуун зэвсэг бусад олдвор маш элбэг (4000 орчим) ба харин Зоогийн голын зүүн эргээс 150 орчим чулуун эдлэл олдсоны 15 нь палеолитын үеийнх үлдсэн нь неолитынх байлаа. Зуухын Чулуун зэвсгийг агуулж байсан хөрсний гүн дэх соёлт давхарга салхинд үлээгдэн элсний хамт нурж, харин чулуун зэвсгүүд нь маш нягт хатуу нарийн ширхэгтэй цайвар өнгийн элсэн тогтоц дээр ил үлдэж хоцорсон байна. Зуух-Зоогийн дурсгал Чулуун зэвсэг олдож буй энэ байдал болон байгаль орчныхоо гадаад шинж байдал, чулуун зэвсгийн шинж төрх, хийсэн арга барилаараа болон хэмжээ цараараа дэлхийн чулуун зэвсгийн судлалд ихэд нэрд гарсан Өмнөговь аймгийн Булган сумын Баянзагийн неолитын дурсгалтай ихэд төстэй юм. Эндээс тусгай голомт, сууц, дархны газар, дарш, зуух, зэрэг 30 гаруй цогц (компекс)-д хамаарах 4000 гаруй эд өлгийн зүйлсийг олж илрүүлсний ихэнхийг (3600 орчмыг) чулуун зэвсэг эзлэх ба үлдсэн нь шавар ваарны хагархай, амьтны яс, зэсийн хүдрийн хайлш зэрэг бусад олдвор юм.

Чулуун эдлэлүүдийн дотор нэлээд хэдэн өнгөлөн зүлгэж ирлэсэн сүх, хэдэн арван сумын зэв, хусуур, зуулга ир, хутган залтас зэрэг чулуун зэвсгүүд, үлдэц болон хэдэн мянган залтас ялтас байна.

Чулуун эдлэлүүд гол төлөв гал голомтыг тойрсон байршилтай олноороо бөөн олдож байна. Мөн нэг дороос 10 гаруй үлдэц, бусад

олон арван чулуун эдлэлүүдийн хамт (цогц № 14, № 27) олдож буй нь чулуун зэвсгийн үеийн дарш бололтой.

Зуухын неолитын суурингаас зүлгэж ирлэсэн чулуун ооль, сүх хэд хэдэн олдсон нь хийсэн арга барил, хэлбэр төрхөөрөө Өвөр Байгаль нуурын орчим нутагт неолитын Исанов ба Серовын үед<sup>2</sup> (МЭӨ V—III мянган жилд) хамаарах чулуун ооль, сүхнүүдтэй ижил буй нь тэдгээрийн он цагийг харьцуулан тогтоох нэг талын боломжийг олгож байна.<sup>3</sup>



Зураг—1 Зуух гэдэг неолитын суурин. Баянхонгор аймаг Баянлиг сум.

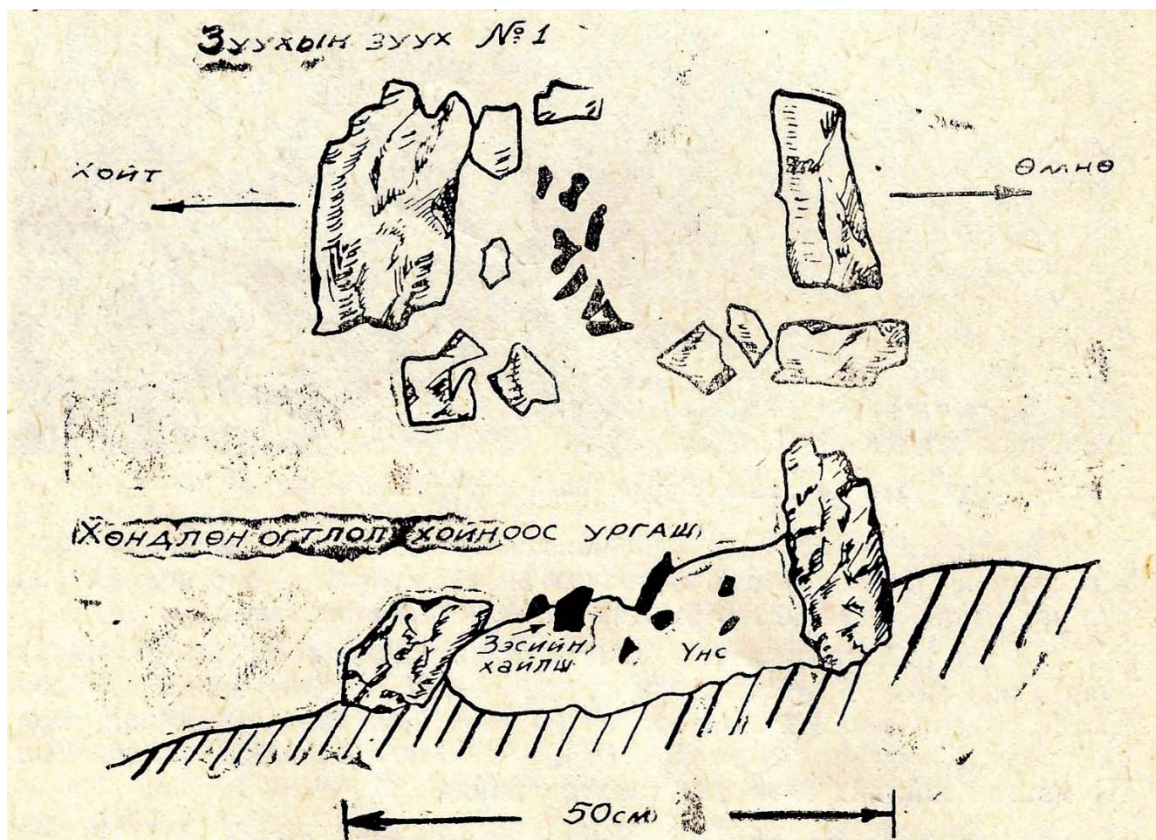
Зуух-Зоогийн чулуун зэвсэг, шавар ваарын шинж төрх, тоо хэмжээ зэргээс үзэхэд суурин бүхэлдээ неолитын үед холбогдох ба энд хүн урт удаан хугацаагаар амьдарч байсан нь эргэлзээгүй юм.

Зуухын олдворын дотор нэхмэл торны дардас ор бүхий шавар ваар (керамика с отпечатками сетки) чухал суурийг эзлэх ба олон тоотой олдсон юм. Ийм дардас ортой ваар Ази тивд тухайлбал, түүний дорнод хэсгийн эх газарт МЭӨ IV мянган жилийн сүүл МЭӨ III мянган жилийн эхэн үед тархсан байдаг.<sup>4</sup>

Зуух-Зоогоос олдож буй говийн ба шаантаг үлдэц, хусуур, зүсүүр, зуулга ир, хутган залтас, булангийн залтас зэрэг чулуун зэвсэг багаж нь МЭӨ III мянган жилд холбогдох Дорнод аймгийн Тамсагбулаг, Овоот, Чойбалсан хотоос Овоот орох замын 9 дэх буудал, Дорноговийн Дулаан-Ус зэрэг газраас олддог чулуун зэвсгүүдтэй хийц хэлбэр хийсэн арга барилаараа ижил байна.<sup>5</sup> Иймээс Зуух, Зоогийн неолитын сууринг МЭӨ IV мянган жилийн сүүлч, МЭӨ III мянган жилд холбогдуулан үзэж болох юм. Зуух-Зоогийн суурингаас олдсон

эрдэм шинжилгээний хувьд онцгой ач холбогдолтой олдвор бол зэс хайлуулах зуухууд юм.

**Зэс хайлуулах нэг дэх зуух.** Зуухын далангуудын зүүн хойно жижиг нуурын баруун урд оршино. Энэхүү зуух баруун хойноос зүүн урагш чиглэсэн 46х35 см хэмжээтэй зууван дөрвөлжин хэлбэртэй. Зуухын баруун өмнөх хана нь 4,5-5 см зузаан, 9 см өндөр бөгөөд 26 см урт хэмжээтэй хадгалагдаж үлджээ. Энэ ханыг элсэрхэг шавраар зуурж хийсэн ба нүүрс болон нарийн ширхэгтэй хайрганы хольцтой юм. Зуухны урт тал болох баруун хойд ханыг 16х9 см-ээс 5,5х7 см хэмжээтэй 5 ширхэг чулуугаар барьсан бөгөөд цагийн уртад эвдэрч нурсан байв. Зүүн урьд хана бас нурсан бөгөөд түүнээс 9,5х6 см, 9х6 см хэмжээтэй хоёр чулуу үлджээ. Зуух зүүн хойш харсан амтай ба түүнийг 28х11 см хэмжээтэй 13 см өндөр чулуугаар таглажээ. Зуухны амыг тагласан том чулуу, зүүн хана хоёрын хооронд болон зүүн хананд хайрга ба нүүрсний хольцтой элсэрхэг шавраар хийсэн шаваасны хэсэг хадгалагдаж үлдсэн байна. Зуухны ёроолд зэсийн хайлш, зэсийн хүдрийн баас, дутуу хайсан хүдэр болон модны нүүрс үлджээ.



Зураг — II. Зэс хайлуулах зуух № 1 Баянхонгор аймаг Баянлиг сум.

**Зэс хайлуулах хоёр дахь зуух:** Зуухны далангуудаас баруун хойш жижиг довцогийн орой дээр орших хэмжээгээрээ эхний зуухтай ойролцоо бөгөөд харин хажуу хананууд нь нурж унасан тул бүтэцийг нь нарийн тодорхойлох боломж муутай байна. Зуухны дотроос, нурж унасан ханын чулуу шаваас, шатсан шороо, зэсийн хүдрийн баас, хайлш дутуу хайлсан хүдэр модны нүүрс нэлээд олдов. Энэ хоёр зууханд бага хэмжээний зэсийг хялбархан хайлуулж байжээ.

Дорнод аймгийн Халх гол сум, Сүхбаатар аймгийн Эрдэнэцагаан, Онгон, Хонгор, Дарьганга сумд, Дорноговь аймгийн Эрдэнэ (өргөн Цэцэрлэг), Мандах, Даланжаргалан сумд, Өмнөговь аймгийн Манлай, Номгон сумд, Өвөрхангай аймгийн Гучин-Ус, Говь-Алтай аймгийн Бигэр, Төв аймгийн Говь-Сүмбэр сумдын нутгаас зэсийн хүдэр малтаж байсан орд «уурхай» ором, эрт цагт зэс, хүрэл хайлж байсан нутаг бууц, зарим газраас зуухын улбаа олдсоныг<sup>6</sup> судлаачид бүртгэж тэмдэглэсэн байдаг.



Зураг —III. Зэс хайлуулах зуух.

Эдгээр нь түүхийн өөр өөр үед өөрөөр хэлбэл зэс ба хүрэл зэвсгийг болон зэсийг ашиглаж байсны баримт билээ. Харин нэмж өгүүлэхэд 1971 онд МЗТСХЭ-ийн палеолитын дурсгал судлах анги Өмнөговь аймгийн Булган сумын Баянзаг, мөн аймгийн Гурван-тэс сумын төвийн орчимд неолитын суурингаас чулуун зэвсэг ба шавар эдлэлийн хамт зэсийн хайлш нэлээд олж илрүүлснийг дурдах нь зүйтэй бөгөөд Монгол оронд эрт үед зэс хайлуулж байсны улбаа гэж үзүүштэй.

ШУА-ийн сурвалжлагч гишүүн Х. Пэрлээ 1979 онд Өмнөговь аймгийн Манлай сумын Говийн Төхөм гэдэг газар зэсийн хүдэр хайлуулж байсан бууц, зэс хайлуулалтын зуухыг олж малтан шинжилсэн юм. Энд зэсийн хүдрийн шаар хайлш, хүдэр овоолсон хэд хэдэн овгор байсны зөвхөн нэг нь 16x12 м талбай эзэлсэн 80—90 см өндөр ажээ.

Х. Пэрлээ энд уртаашаа 3,5 м өргөөшөө нэг талаараа 1,6 нөгөө талаараа 1 м хэмжээтэй зэс хайлуулах зуухны ор мөрийг шинжилж зуух нэгэнт нурж үгүй болсон боловч 40-өөд ам дөрвөлжин метр эзэлхүүнтэй байсан гэж тоймлон тогтоожээ.

Үлдэж хоцорсон зэсийн хүдрийн шаар хайлш болон зэс хайлуулах зуухны ор мөр хэмжээ зэргээс үзэхэд Говийн Төхөмийн суурин нь харьцангуй зэсийг нэлээд их хэмжээтэй хайлуулах болсон үйлдвэрлэлийн хөгжил өргөжиж тэлсэн үед холбогдож болох юм. Говийн Төхөмийн зэс хайлуулах зуухны түлш нь дэргэдэх загийн ойд бэлтгэгдэж, хүдрийг тэндээс зүүн хойно 30—40 километр орших Аргалант уулнаас малтан авч байсан ором сорив байдал байна. Говийн Төхөмийн зэсчдийн суурины орчмоос чулуун зэвсэг элбэг олдохоос гадна зэс хүрлийн үед ба түүнээс хойших үед холбогдуулан хэлэлцэж болох шавар суулгын зүйл нэлээд олдсон» байна.<sup>7</sup>

ЗУУХ-ЗООГ, Гурван-тэс, Говийн Төхөм зэрэг нэлээд хэдэн газраас зэсийг хайлж байсан ул мөр, чухамхүү неолитын үед хүн удаан хугацаагаар сууж байсан суурингаас чулуун зэвсгүүд, шавар ваар болон бусад олдворуудтай хамт олдож байгаа нь тохиолдлын зүйл биш.

ЗУУХ-ЗООГИЙН суурин нь алдартай Баянзагийн (Шабрак ус) сууринтай эн зэрэгцэх хүн урт удаан хугацаагаар сууж байсан неолитын үеийн томоохон суурин бөгөөд эндэхийн суугчид авсаархан зуух өөрсдөө барьж зэс хайлуулж эхэлсэн нь Монголын неолитын үе (зэс-чулууны) нутгийнхаа неолитын үйлдвэрлэлийн суурин дээр залгамжлан гарч ирсэн уламжлалтай, орон нутгийн гаралтай болохыг харуулж байгаагаараа эрдэм шинжилгээний хувьд онцгой ач холбогдолтой юм.



Зураг—IV. Чулуун сүх, Баянхонгор аймгийн Баянлиг сум неолитын «Зуух» суурин

Зуухын суурингаас олдсон зэс хайлуулах хоёр дахь зуухыг жижиг довцогийн орой дээр барьсан нь байгалийн салхины хүчийг ашиглан ихээхэн хэмжээний төмрийг хайлуулдаг «бух дарах»<sup>8</sup> гэдэг эртний дэвшилтэт арга зарим талаараа бүүр энеолитын үеэс эх үүсвэртэй болохыг гэрчлэхийн зэрэгцээ монголчуудын төмөрлөг боловсруулах ажлын их эртний уламжлал, залгамжлалыг харуулж байна.

Зуух-Зоогийн неолитын суурин нь бидний дээр өгүүлсэнчлэн МЭӨ IV—III мянган жилд холбогдох ба харин бидний тусгайлан авч үзэх буй зэс хайлуулах зуух тус суурингийн хамгийн сүүл үед өөрөөр хэлбэл зэс хайлуулж эхэлсэн үед тухайлбал, МЭӨ III мянган жилд хамаарах бололтой.

Дээрх баримтанд үндэслэн Монгол оронд МЭӨ III мянган жилд анхны төмөрлөг болох зэс хайлах ажил неолитын аймгуудын дунд бие даан үүсчээ гэж үзэж болох юм.

**МОНГОЛ ЗОХИОГЧИЙН ТӨВД  
ХЭЛЭЭР БИЧСЭН САНСКРИТ  
ХЭЛНИЙ ЗҮЙН НЭГЭН БИЧГИЙН ТУХАЙ  
Р. Бямбаа**

«Шинжлэх ухаан амьдрал» сэтгүүлийн 1985 оны № 1-т «ӨВ СОЁЛ» буланд УННС-ийн орлогч захирал Ш. Базар «ҮНЭТ ХОВОР СОНИН НОМУУД»<sup>1</sup> гэсэн нэртэй өгүүлэл нийтлүүлсэнээс хойш хэдэн жил өнгөрч байна. Энэхүү өгүүлэлд эрдэм шинжилгээний хүрээнд урьд өмнө орж байгаагүй судалгаа шинжилгээний нэн чухал ач холбогдолтой үнэт ховор сонин номны нэг болох санскрит хэлний зүйн нэгэн бичгийн тухай «...гавьж Дамдинсүрэнгийн (XX зуун) «Янжиндогийн тайлбар»-зэрэг санскрит хэл зүйн бүтээлүүд... УННС-д) » бий гэж дурдсан байна.

Үүнээс өмнө уг номын болон зохиогчийн талаар Гандантэгчилин хийдийн хамба лам агсан С. Гомбожав (1903—1980) ОУМХБ-гийн эрдэмтдийн анхдугаар их хуралд тавьсан илтгэлдээ «ДАМДИНСҮРЭН, Их Хүрээний гавьж, 20 дугаар зууны үеийн хүн, зохиол нь нэг боть, эмийн тайлбарын алдааг зассан ба **санскрит үсгийн зүйн тайл-**

Рагчаагийн Бямбаа. ДДСХ-ийн эрдэм шинжилгээний ажилтан

1. Д. Дорж, Д. Цэвээндорж. Отчет палеолитического отряда МСИКЭ-ций за 1985 год. (ТХГЕФ)
2. А.П.Окладников. Неолит и бронзовый век Прибайкале МИА 18 М. Л. 1950, стр. 139--190
3. А. П. Конопацкий. Древние культуры Байкала, Новосибирск, 1982., стр. Т1—72
4. А. П. Окладников. Неолит и бронзовый век Прибайкале МИА. № 18 М-Л. 1950, стр. 139—190
5. Д. Дорж, Неолит восточный Монголи, УБ., 1971, стр. 77, 114-125, 140—150.
6. Х. Пэрлээ. Монголын нүүдэлчдийн металлурги, металл боловсруулалтын түүхийн асуудалд АС, ТХ ф-- 4 тал 48—73
7. Х. Пэрлээ. Дурдсан зохиол 48—49-р талд.
8. Х. Пэрлээ. Монголын эдийн боловсролын хоёр нэр томъёо, Бух дарах. Гурван өгүүлэл, «Студия Монголико» т. III. Ф, 13—15. УБ., 1962 тал 43—44